

INSTALLATION GUIDE GUIDED'INSTALLATION



SPA
SPA



TABLE OF CONTENTS

Important Safety Instructions and Warnings	1
Preparing for Your New Portable Spa	3
Pre-Delivery Checklist	3
Planning the Best Location	3
Clearance for Service Access	4
Opening the Front Door Panel for Electrical Hookup	5
Filling and Powering Up Your Portable Spa	6
Priming the Pump	8
Operating Your Spa	9
Spa Control Panel	9
Jets	9
LED Lighting	9
Diverter Knobs	10
Air Valve	10
Cleaning and Maintenance	11
Removing and Reseating the Pillows	11
Jet Removal and Replacement	11
Draining Your Portable Spa	12
Cleaning and Replacing the Filter	13
Spa Cover and Locking System Installation	14
Vacation Care	16
Cleaning Your Spa	16
Sound System	17
Using the Bluetooth Sound System	17



Danger! Proceed with extreme caution to prevent the risk of severe injury and/or death.



Warning! Proceed with care to prevent avoidable accidents and potential risks.

TABLE OF CONTENTS

Water Clarity	18
Appendix	19
Basic Troubleshooting	19
Limited Warranty	23

NOTE

Because different control systems have different features and options, this booklet is not intended to give specific details of the control system that is in your spa. For specific instructions on how to operate and program your spa and its control system, please refer to the applicable control operation manual that was included with your spa.

(C) 2022, A&E Bath and Shower. All rights reserved

READ AND FOLLOW ALL INSTRUCTIONS.

DANGER -- Risk of accidental drowning:

Do not allow children to be in or around a spa unless a responsible adult supervises them. Keep the spa cover on and locked when not in use. See instructions enclosed with your cover for locking procedures.

DANGER -- Risk of injury:

The suction fittings in this spa are sized to match the specific water flow created by the pump. Should the need arise to replace the suction fittings, or the pump, be sure the flow rates are compatible.

Never operate the spa if the suction fitting or filter baskets are broken or missing. Never replace a suction fitting with one that is rated less than the flow rate marked on the original suction fitting.

DANGER -- Risk of electric shock:

Install the spa at least 5 feet (1.5 meters) from all metal surfaces. As an alternative, a spa may be installed within 5 feet of metal surfaces if each metal surface is permanently bonded by a minimum #8 AWG solid copper conductor to the outside of the spa's control box.

Do not permit any external electrical appliances, such as lights, telephones, radios, televisions, and etc., within five feet (1.5 meters) of the spa. Never attempt to operate any electrical device from inside the spa.

Replace a damaged power cord immediately.

Do not bury the power cord.

Connect to a grounded, grounding-type receptacle only.

WARNING -- To reduce the risk of injury:

The spa water should never exceed 104°F (40°C). Water temperatures between 100°F (38°C) and 104°F (40°C) are considered safe for a healthy adult. Lower water temperatures are recommended for young children and when spa use exceeds 10 minutes.

High water temperatures have a high potential for causing fetal damage during pregnancy. Women who are pregnant, or who think they are pregnant, should always check with their physician prior to spa usage.

The use of alcohol, drugs or medication before or during spa use may lead to unconsciousness, with the possibility of drowning.

Persons suffering from obesity, a medical history of heart disease, low or high blood pressure, circulatory system problems or diabetes should consult a physician before using the spa.

Persons using medications should consult a physician before using the spa since some medications may induce drowsiness while others may affect heart rate, blood pressure and circulation.

HYPERTHERMIA DANGER:

Prolonged exposure to hot air or water can in 4°C above 37°C). While hyperthermia has many health benefits, it is important not to allow your body's core temperature to rise above 103°F (39.5°C).

Symptoms of excessive hyperthermia include dizziness, lethargy, drowsiness and fainting. The effects of excessive hyperthermia may include:

- Failure to perceive heat
- Failure to recognize the need to exit spa or hot tub
- Unawareness of impending hazard
- Fetal damage in pregnant women
- Physical inability to exit the spa
- Unconsciousness

WARNING: The use of alcohol, drugs, or medication can greatly increase the risk of fatal hyperthermia.

WARNING: People with infectious diseases should not use a spa or hot tub.

WARNING: To avoid injury, exercise care when entering or exiting the spa or hot tub.

WARNING: Do not use drugs or alcohol before or during the use of a spa or hot tub to avoid unconsciousness and possible drowning.

WARNING: Do not use a spa or hot tub immediately following strenuous exercise.

WARNING: Prolonged immersion in a spa or hot tub may be injurious to your health.

CAUTION: Maintain water chemistry in accordance with manufacturer's instructions.

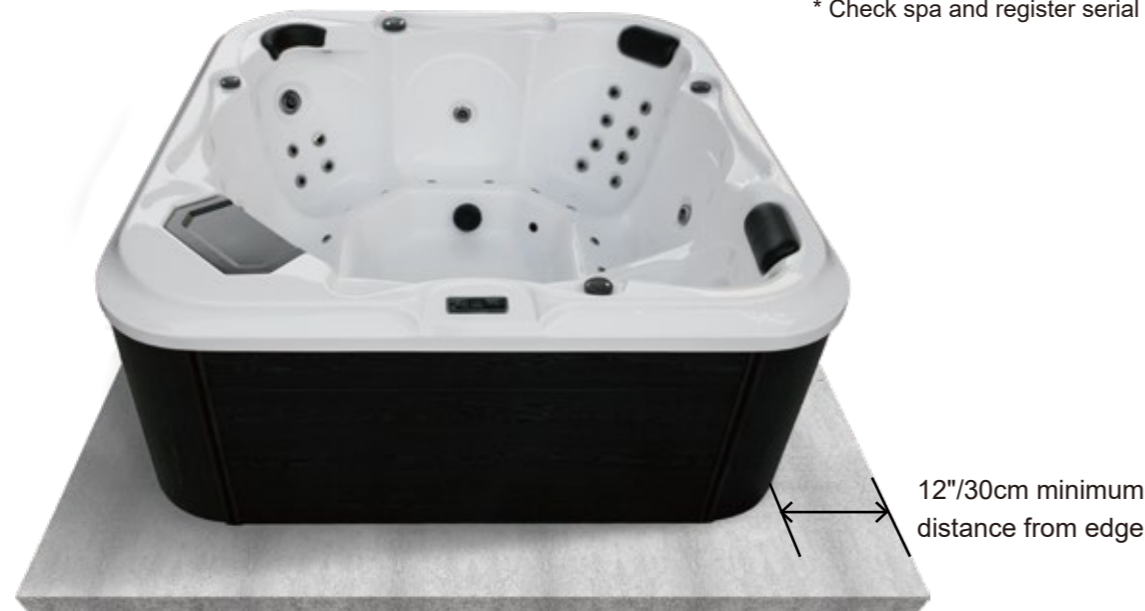
* Please read the instructions carefully and use according to the instructions. Children should use this product under the close supervision of adults.

Pre-Delivery Checklist

Most cities and counties require permits for exterior construction and electrical circuits. In addition, some communities have codes requiring residential barriers such as fencing and/or self-closing gates on property to prevent unsupervised access to the property by children. Your dealer can provide information on which permits may be required and how to obtain them prior to the delivery of your spa.

Before Delivery
Plan your delivery route
Choose a suitable location for the spa
Lay a 5 - 8 cm concrete slab
Install dedicated electrical supply
After Delivery
Place spa on slab
Connect electrical components

* Check spa and register serial number.



Planning the Best Location

Safety First

Do not place your spa within 10 feet (3 m) of overhead power lines.

Consider How You Will Use Your Spa

How you intend to use your spa will help you determine where you should position it. For example, will you use your spa for recreational or therapeutic purposes? If your spa is mainly used for family recreation, be sure to leave plenty of room around it for activity. If you will use it for relaxation and therapy, you will probably want to create a specific mood around it.

Plan for Your Environment

If you live in a region where it snows in the winter or rains frequently, place the spa near a house entry. By doing this, you will have a place to change clothes and not be uncomfortable.

Consider Your Privacy

In a cold-weather climate, bare trees won't provide much privacy. Think of your spa's surroundings during all seasons to determine your best privacy options. Consider the view of your neighbors as well when you plan the location of your spa.

Provide a View with Your Spa

Think about the direction you will be facing when sitting in your spa. Do you have a special landscaped area in your yard that you find enjoyable? Perhaps there is an area that catches a soothing breeze during the day or a lovely sunset in the evening.

Keep Your Spa Clean

In planning your spa's location, consider a location where the path to and from the house can be kept clean and free of debris. Prevent dirt and contaminants from being tracked into your spa by placing a foot mat at the spa's entrance where the bathers can clean their feet before entering your spa.

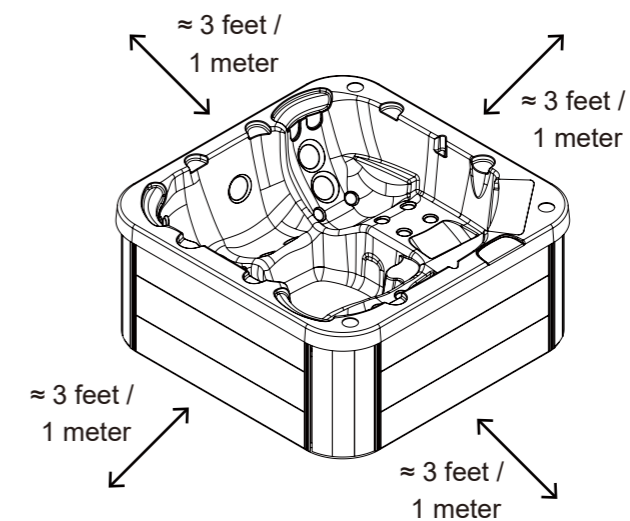
Clearance for Service Access

While you are planning where to locate your spa, you need to determine how much access you will need for service.

All spa models require a minimum of three feet / one meter access to all sides of the spa for potential service. For this reason, the spa should never be placed in a manner where any side is permanently blocked. Examples include placing the spa against a building, structural posts or columns, or a fence.

Spa models require access to all sides in case they need service or repair. See the figure below. If you are planning to enclose or surround your spa with a deck, make sure there is easy access for service or repair.

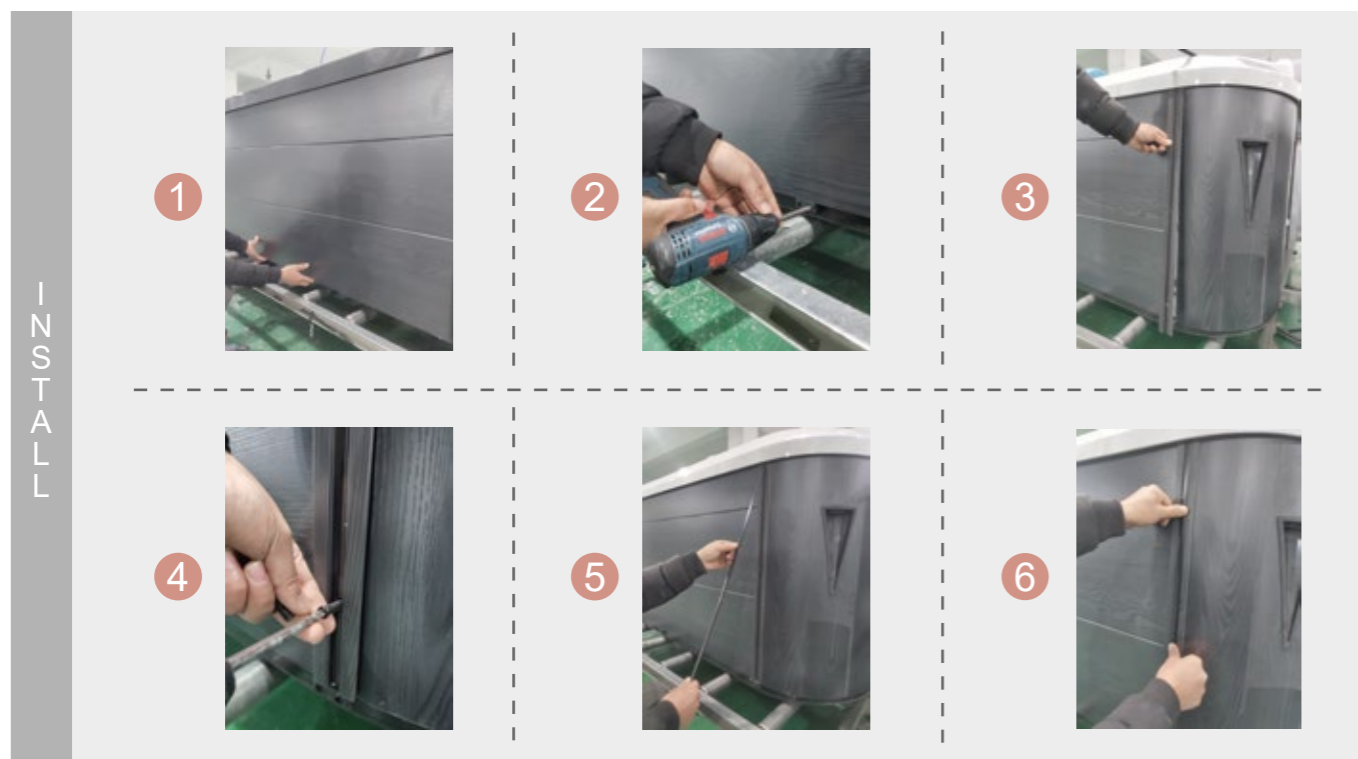
Spas require clearance on all sides of the spa.



Opening the Front Door Panel for Electrical Hookup

The following electrical connections must be performed by a licensed electrical contractor. Unscrew and remove the two corner panels on each side of the spa's front door.

Remove and install the skirt.



Pictured to the right is the inside of the spa behind the front door. The electrician now has access to connect the spa for power. While the front door is off, refer to page 6 for instructions on ensuring the plumbing fittings are secure (but do not be tempted to over-torque or over-tighten these fittings).

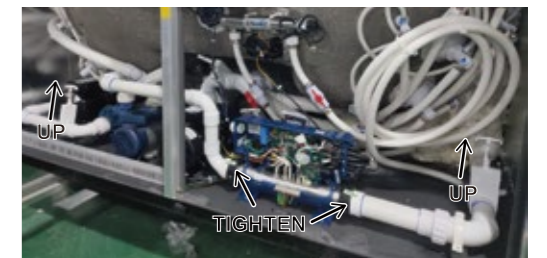


Filling and Powering Up Your Portable Spa

1. Inspect the spa equipment.

Inspect all plumbing connections in the equipment area of your spa.

- Make sure unions in the equipment pack are tight. (Be careful not to over-tighten the plumbing fittings.)



Never run the spa with the gate valves closed or without water circulating for long periods of time.

2. Remove the cartridge from filter canister.

If you have a skimmer like this:

Grip the filter by the handle and unscrew it from the canister. Never try to pull the filter cartridge while the spa is running in low or high speed (i.e., any speed).



After you remove the filter, remove the plastic wrapper and soak it in water for 30 minutes before you replace it. A dry filter can allow air into the filtration system which can cause the pump to fail to prime.

3. Fill the spa.

Place a garden hose in the filter canister and fill your spa.

Always fill the spa through the filter canister. Failure to do so may cause air to be trapped in the filtration system and prevent the pumps from operating properly.



Fill the spa until water level is about six inches from the top.

If the water level is too low or too high, your spa will not operate properly.



Never fill your spa with soft water.

Soft water makes it impossible to maintain the proper water chemistry and may cause the water to foam, which will ultimately harm the finish of the spa and void your warranty. You may fill your spa with **well water-provided the following conditions are met:** 1) Purchase and use a pre-filter to run the well water through on the fillup. The pre-filter will be placed before the spa filter in the fill-up flow of water. 2) Have a Total Dissolved Solids (TDS) and metals test performed by a qualified person after the fill-up process but before any spa use.

4. Turn on power to the spa.

When the spa is filled to the correct level, turn on the power at the GFCI breaker. (Ensure that the 240V/60HZ spas are connected to the proper electrical outlet.)



5. Install the filter into the filter canister.



Make sure the filter has soaked at least 30 minutes before you install it. Insert the filter all the way and screw it in. Do not over-torque the cartridge during installation, just hand tighten gently.



6. Adjust water chemistry.

Test and adjust the water chemistry. See the section on page 18 for instructions on keeping your water clear.

7. Let the spa heat up.

When the spa has finished priming, the heater will activate. Put the cover on and let the spa heat to the set temperature.

Priming the Pump

New spa owners often have difficulty the first time they start their spa and the pump fails to prime. This can be frustrating, but these simple instructions can help you.

Sometimes air can become trapped in the pump while filling the spa. You will know this has happened when after you have filled and started the spa, the pump does not seem to function. You will hear the pump operating, but no water will be moving.



The pump will not work properly while air is trapped in it.

Continuing to operate the pump in this way will cause damage.

Whenever you fill your spa, fill it through the filter canister and make sure all jets are open.



Spa Control Panel

Brand	The name of the panel	Picture	QR code
GECKO	IN.K300		

* Please scan the QR code for information.

Jets

Almost all of the jets in your spa are adjustable. Rotating the face of an adjustable jet to the left will decrease the amount of water flow through the jet. Rotating the face of an adjustable jet to the right will increase the amount of water flow through the jet. (See example shown here.)

Neck jets adjust in the opposite directions .



LED Lighting

Press the LIGHT button on the topside control panel to turn the spa light on. If your spa has perimeter LED lights, they will also light up at the same time as the spa light.

The LEDs operate in three modes:

1. Cycle: When you continually press the LIGHT button, the LEDs will cycle through the three main LED colors (Red, Green, and Blue) or combinations of the three that produce the following colors: light green, purple, light blue, yellow, etc.

Each time you press the button, you immediately advance to the next color in sequence or eventually a different light pattern.

2. Flashing: When you are cycling through all the colors, the next time you push the LIGHT button, the LED lights may start flashing. This is another normal operational pattern option.

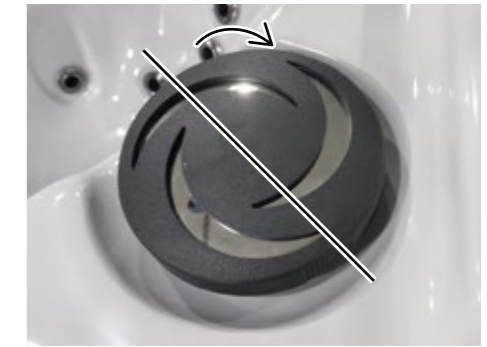
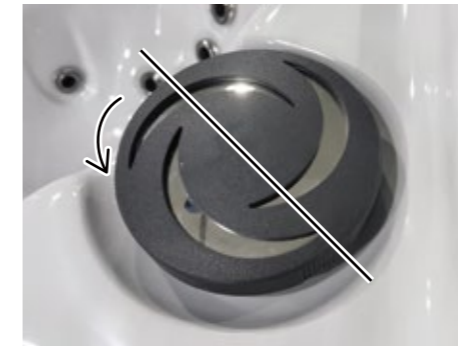
3. Fading cycle: The next phase of operation when you push the LIGHT button is a slow and/or fast fade random transition from one color to the next.

Spas with exterior LED lighting generally work in the same mode as described above. The variations in color and patterns provide you with multiple options to suit almost any lighting preference.

Press the Light key to turn light on. Press the Light key a second time to turn light off.

Diverter Knobs

Diverter knobs are the 2" knobs located around the top of your spa. They allow you to divert water through jets from one side of the spa to the other, or in most cases from floor jets to wall jets. This is accomplished by rotating the diverter knob to the left (counterclockwise), decreasing the amount of water flow through a section of jets. To increase the amount of water flow through the other section of jets, rotate the handle to the right (clockwise).



Air Valve

Air venturis are the 1" knobs located around the top of your spa. Each one will let you add a mixture of air with the jet pressure. This is accomplished by rotating the air venturi knob to the left (counterclockwise) to increase the amount of airflow through the jets. To decrease the amount of airflow through the jets, rotate the handle to the right (clockwise).



Removing and Reseating the Pillows

You can remove the pillows for cleaning and maintenance quickly and easily. This method works for all types of pillows.

Grab the lower edge of the pillow with both hands firmly and pull up. As you do this, the pillow inserts will pop out of the holes.

Reseat the pillows by aligning the pillow inserts with the holes and striking the pillow hard enough to insert the pegs back into the holes.



Jet Removal and Replacement

Screw-in jet removal

Grasp the outer rim of the jet and turn it counter-clockwise. The jet will unscrew from the fitting until it is free.

To replace the jet, place it in the fitting and turn it clockwise until it is snug in place and it can be rotated freely about half a turn. Do not over-tighten the jet.



Draining Your Portable Spa

Your spa should be drained every four to six months for cleaning and maintenance and refilled with fresh tap water. See page 11 for instructions on cleaning the shell, cover, and pillows. See page 7 for instructions on refilling your spa. Before you begin, turn off power to the spa at the breaker and remove all filters.

1. Locate your drain.

For spas with drain inside the spa

Remove the screws to the access panel and open it. Locate hose ending with the 3/4 inch hose-bib fixture as shown below.

For spas with cabinet-mounted drain

Pull the knob out of the cabinet. The cabinet drain is screwed into the drain pull knob.

2. Remove the cap.

Make sure the valve is in the closed position, then unscrew and remove the cap. Unscrew the cap.

For spas with drain inside the spa

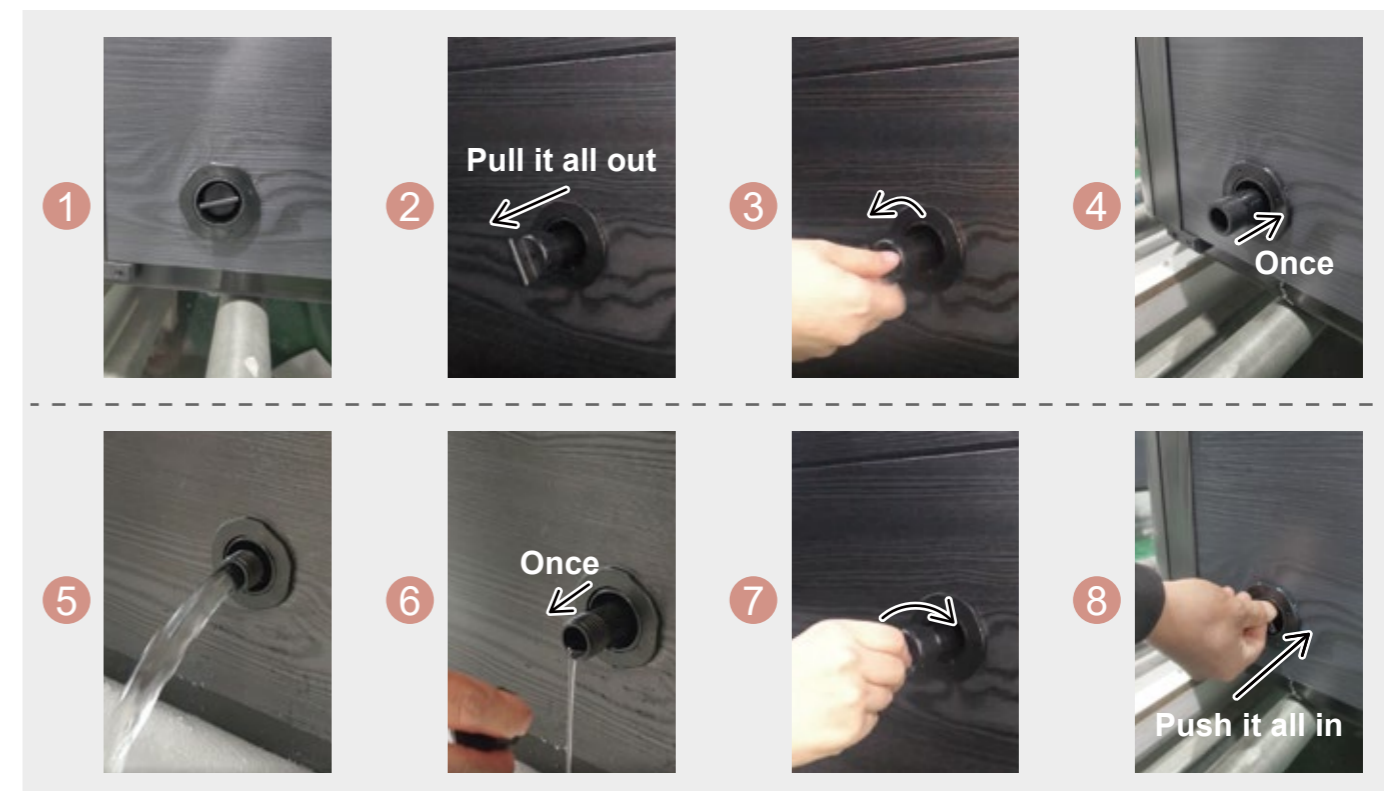
For spas with cabinet-mounted drain

3. Connect valve to a garden hose.

Attach a garden hose to the hose-bib fixture. Place the other end of the garden hose where you would like the water to drain.

4. Drain the spa.

Turn the valve on the hose-bib fixture to open the drain. When the spa has drained completely, turn the valve on the hose-bib fixture, remove garden hose, and replace the cap.



Cleaning and Replacing the Filter

Filtration is one of the most important steps you can take to ensure clean, clear water. It is far less expensive to fix water clarity problems by filtering your spa than by using excessive amounts of chemicals, excessive filtration times, or by water replacement.

Set the spa in SERENITY MODE before you remove the filter. SERENITY MODE pauses all spa operations for service functions like cleaning or replacing the filter. See page 9 for instructions on using SERENITY MODE.

1. Remove the filter by unscrewing it and pulling it up and out.
2. Place the dirty filter into a bucket of water deep enough to cover the filter. Add 8 oz. of liquid filter cleaner to the bucket of water.

Note: It is a good idea to keep a spare filter to use in the spa while the dirty filter is being deep cleaned. This way, you can rotate the filters and both will last longer.

3. Soak the filter for a minimum of 24 hours.
4. Spray the filter with a water hose. Spray each pleat carefully.
5. Reinstall the filter. Do not overtighten.

Spa Cover and Locking System Installation

Important! Keep the spa covered when not in use!

- Covered spas will use less electricity in maintaining your set temperature.
- Covering your spa will protect your spa's finish from the sun's ultraviolet rays.
- You are required to keep the spa covered to maintain warranty coverage.
- Covering your spa helps prevent children from drowning in the spa.

In addition, while the spa cover is rigid, it is not designed to support any weight. Therefore, as a safety precaution and to preserve the life of your cover, you must not sit, stand, or lie on it, nor should you place objects of any kind on top of it.

Step 1 - Place cover on spa. Make sure it is correctly positioned.



Step 2 - Position the tie-down hardware (attached to the straps of your cover) on the side of the spa so they are easily reached by the cover tie-down straps.



Step 3 - With the straps pulled taut (but not overly tight), lightly drill the location for screw placement. Gently drill 3 holesone for each screw slot in the lock. (If you do not have a low torque drill, use the lowest torque setting on the drill you have.) DO NOT drill all the way in but instead just make a guide for starters.



Step 4 - Use a screwdriver to finish screwing in the 3 screws. (Repeat this process for the other 3 corners.)



Step 5 - Keep the cover fastened down at all times when not in use. Locking hardware may be locked with a key (which is provided).



Step 6 - The provided key will allow you to lock down spa access.



WARNING
AVOID
DROWNING
RISK

FALURE TO FOLLOW INSTRUCTIONS MAY RESULT IN INJURY OR DROWNING
NON-SECURED OR IMPROPERLY SECURED COVERS ARE A HAZARD
REMOVE COVER COMPLETELY BEFORE ENTRY OF BATHERS
ENTRAPMENT POSSIBLE
KEEP COVER ON SPA AND LOCKED WHEN NOT IN USE

Vacation Care

You can leave your spa unattended for up to two weeks if you follow these instructions.

ALWAYS lock your cover using the cover locks if you plan to be away from home and the spa is filled with water.

1. Select the Low Range temp choice used for vacation mode.
2. Following the water quality instructions starting on page 18, adjust the pH.
3. Shock the water (add either chlorine or bromine sanitizer).
4. When you return, check and adjust the pH and shock the water.

If you will not be using your spa for longer than 14 days and a spa maintenance service is not available, we strongly recommend you drain or winterize your spa.

Cleaning Your Spa

Spa Cover and Pillows

Due to the constant punishment your spa cover and pillows receive, you should protect them by applying a vinyl and leather cleaner as part of your monthly maintenance plan. Use a product that is specifically designed to protect spa covers and pillows from chemical and ultraviolet light damage without leaving an oily residue behind that is normally associated with common automotive vinyl protectants.

Warning: Do not use automotive vinyl protectants on spa covers or pillows. These products are generally oil-based and will cause severe water clarity issues that are difficult to correct.

Spa Shell

Each time you drain your spa, before you refill it you should clean your spa shell with an all-purpose cleaner and apply a coat of surface protectant.

Use a low detergent, non-abrasive cleaner specifically formulated to clean the spa without damaging its acrylic finish.

Use a non-oil based surface protectant that is specifically formulated to protect the spa's finish from the chemicals and minerals associated with normal spa use.

Using the Bluetooth Sound System

The sound system is ready to pair when it is not already connected to another device. To pair your device, first make sure you are close enough to the system, and that it is turned on.

1. Open the Bluetooth settings on your device. The location of the settings will depend on the device you are using.
2. In these settings, turn Bluetooth on, if it is not already.
3. Choose "JOYONWAY / Gecko in.stream / BBA spa Music" from the list of available devices.
4. When prompted, enter **2288 / 5555 / 6000** as the password. Your device should now be paired with the system, and ready to use.

Once the pairing is done and connection has been established between the devices, the system will be ready to start playing the selected audio. If the device moves out of range and loses connection it should reconnect automatically as soon as it is close enough. This should happen without going through the menu again.

Brand	Bluetooth name	Password
GECKO	instream2	5555

This section is intended for new spa owners with no experience with water chemistry. Everyone's experience with maintaining water quality is different, but there are some general concepts you need to know.

Water maintenance is not difficult, although it requires regular attention. The most important thing to understand about taking care of your spa water is that preventive action is much easier than correcting water quality issues. Before you begin, we recommend you become familiar with some water quality terms and their definitions.

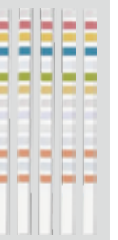
Whether you're filling your spa for the first time (see page 7) or refilling it after draining it for regular maintenance (see page 12), start and maintain your spa water by following the plan we describe in this section.

① Chemical Balance

You will need to test and adjust the chemical balance of your spa water. Although this is not difficult, it needs to be done regularly.

You need to test the level of calcium hardness, total alkalinity, and pH.

Spa owners with a bromine generator also need to check



② Sanitation and Shock

Sanitizers kill bacteria and viruses and keep the water clean. A low sanitizer level will allow microbes to grow quickly in the spa water. We recommend using either chlorine or bromine as your sanitizer.

You also need to add shock to the water to stimulate the chemical sanitizer. How much you use and how often depend on frequency and intensity of use.



③ Filtration

Cleaning your filter regularly is the easiest and most effective single thing you can do to keep your water clear.

A clogged or dirty filter will cause the heater and pump to work harder than they need to, possibly causing them to fail.

The spa's heating system will only function with the proper amount of water flow through the system.



④ Regularity

Clear water requires regular maintenance. Establish a routine based on a regular schedule for your spa water maintenance.

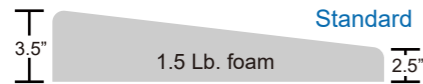


Maintaining your water quality helps the enjoyment of your spa and extends your spa's life by preventing damage from neglect and chemical abuse.

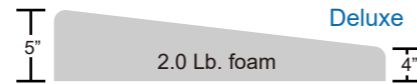
Covers

All spa covers are designed with a tapered height, angling downward from the center to the sides to drive off rain and prevent water from pooling. The covers listed below are filled with either 1.5 lb or 2.0 lb foam.

Standard
3.5" - 2.5" / 88mm - 64mm
1.5 Lb. foam



Deluxe
5" - 4" / 125mm - 100mm
2.0 Lb. foam



Basic Troubleshooting

The troubleshooting guidance provided here is intended to cover the most common problems a spa owner may encounter. For more in-depth troubleshooting, go to www.aebath.com.

Symptom	Possible Solutions
Problems starting up	
Pump won't prime	See priming instructions on page 8.
Breaker keeps shutting off	Reset the GFCI breaker. If this continues, contact your dealer or a qualified spa technician.
Power and system problems	
System won't start up or breaker keeps shutting off	Power may be shut off. Turn on GFCI circuit breaker. If this continues, contact your dealer or a qualified spa technician.
Control panel doesn't respond	Turn on or reset the GFCI circuit breaker. If this does not solve the problem, contact your dealer or a qualified spa technician. If you hear the pump running but the control panel doesn't respond, contact your dealer.
Spa does not turn off	Spa may be trying to heat up. Check if spa is in Ready or Rest mode. In cold climates, if spa is not equipped with full foam or any kind of insulation, it will try to maintain the set temperature. Set the spa to low temperature range and set the temperature to 80°F. Spa may be in filter cycle. If it is, this is normal and no adjustment is necessary.
Message on the control panel	There may be a problem. Please scan the QR code on page 9 for instructions.

Symptom

Possible Solutions

Heat problems

Spa water does not get hot

Spa may be in low temperature range. Set the spa to high temperature range.

The filter may be dirty or may need to be replaced. Clean or replace the filter.

The water level may be too low. Fill the spa with water level at 4 to 6 inches from the top.

The temperature is not turned up high enough. Raise temperature on topside control.

Cover the spa. The cover will keep heat in the spa and help keep heat from escaping. Make sure cover is on at all times when spa is not in use.

The heater element may be old, deteriorated, coated with scale, or defective. Contact your dealer for more assistance.

The gate valves may be partially or completely closed. **NEVER OPERATE YOUR SPA WITH THE GATE VALVES CLOSED!**

Spa overheats - temperature greater than 110°F / 43°C

Overheating can occur during summer months and may not necessarily indicate a malfunction. When it occurs, a message code may also appear on the control panel.

Temperature may be set too high. Turn the set temperature down to a lower temperature.

Filtration time may be too long. Turn the filtration cycles down during the warm months.

The spa may not be properly ventilated. Make sure the front of the spa is not blocked to allow air flow.

High speed pumps may have been running too long. Limit pump running time to no more than 15 to 30 minutes.

Symptom	Possible Solutions
---------	--------------------

Water pressure problems

Low water pressure	<p>Jet valves may be partially or fully closed. Open the jet valves.</p> <p>Filter cartridge may be dirty. Clean or replace the filter.</p> <p>Pump may have airlock. Remove airlock by priming spa (page 8)</p> <p>The suction fittings may be blocked. Remove any debris that may be blocking them.</p> <p>The filter skimmer may be blocked. Remove the blockage.</p> <p>Gate valves may be closed. Open gate valves. Note: Never operate your spa with the gate valves closed!</p> <p>Spa may be running in filtration mode. Press JETS or JETS 1 button to turn on high speed pump.</p>
--------------------	----------------------------------------------------------------------------------------------------------------------------------------------------------------------------------------------------------------------------------------------------------------------------------------------------------------------------------------------------------------------------------------------------------------------------------------------------------------------------------------------------------------------------------------------------------------------------------------------

No water pressure (no water stream from any jets)	<p>Power may be switched off. Turn the power back on.</p> <p>The pump may be defective. After you have tried all other troubleshooting, contact your dealer for assistance.</p>
---------------------------------------------------	---------------------------------------------------------------------------------------------------------------------------------------------------------------------------------

Jets surge on and off	Water level may be too low. Add water to normal level.
-----------------------	--------------------------------------------------------

Pump problems

Pump runs constantly – will not shut off	There may be a problem with circuit board. Contact your dealer
------------------------------------------	----------------------------------------------------------------

Noisy pump	<p>The water level may be too low. Fill the spa with water level at 4 to 6 inches from the top.</p> <p>Filter cartridge may be dirty. Clean or replace the filter.</p> <p>Pump may have airlock. Remove airlock by priming spa (page 8)</p> <p>The suction fittings may be blocked. Remove any debris that may be blocking the suction fittings.</p> <p>Gate valves may be closed. Open gate valves. Note: Never operate your spa with the gate valves closed!</p> <p>Air may be leaking into the suction line. Contact your dealer for assistance.</p> <p>Debris may be inside the pump. Contact your dealer for assistance.</p> <p>Noise may be a sign of damage. Contact your dealer for service.</p>
------------	----------------------------------------------------------------------------------------------------------------------------------------------------------------------------------------------------------------------------------------------------------------------------------------------------------------------------------------------------------------------------------------------------------------------------------------------------------------------------------------------------------------------------------------------------------------------------------------------------------------------------------------------------------------------------------------------------------

Symptom	Possible Solutions
---------	--------------------

Pump turns off during operation	<p>Automatic timer may have completed its cycle. Press JETS or JETS 1 button to start the cycle again.</p> <p>Pump may have overheated due to the vents on the equipment door being blocked. Make sure the front of the spa is not blocked to allow air flow.</p> <p>The pump motor may be defective. Contact your dealer for assistance.</p>
---------------------------------	-----------------------------------------------------------------------------------------------------------------------------------------------------------------------------------------------------------------------------------------------------------------------------------------------------------------------------------------------

Pump has a burning smell while running	A burning smell may be a sign of damage. Contact your dealer for service.
----------------------------------------	---------------------------------------------------------------------------

Pump does not run	<p>Pump may have over heated. Let it cool for an hour and try operating the spa for a shorter time.</p> <p>Power to the spa may be shut off. Turn on or reset the GFCI circuit breaker. If this does not solve the problem, contact your dealer or a qualified spa technician.</p>
-------------------	------------------------------------------------------------------------------------------------------------------------------------------------------------------------------------------------------------------------------------------------------------------------------------

LIMITED WARRANTY

Five Years on Spa Shell Structure:

The spa shell structure is warranted against water loss due to defects in materials or workmanship for five (5) years from the original date of delivery.

Five Years on Spa Shell Surface:

The acrylic spa shell is warranted against cracking, blistering or delaminating due to defects in materials or workmanship for five (5) years from the original date of delivery. Surface checking is not included.

Two Years on Spa Plumbing:

Spa fittings and plumbing are warranted against leaks due to defects in materials or workmanship for 2 years from the original date of delivery.

Two Years on Standard Spa Equipment - Electronic Spa Control Systems, Jet Pump(s), Circulation Pump and Heater:

The spa equipment systems are warranted against failure due to defects in materials or workmanship for two years from the date of delivery.

One Year on Ozone Generator:

The ozone generator is warranted against failure due to defects in materials or workmanship for one year from the original date of delivery.

One Year on Blower:

The blower is warranted against failure due to defects in materials or workmanship for one year from the original date of delivery.

One Year on Audio and Video System Components:

The factory installed audio and video components (i.e. power supply, stereo topside, IR sensor, cables, wires, etc.) are warranted against failure due to defects in materials or workmanship for one (1) year from the original date of delivery.

One Year on L.E.D.'s:

The factory installed L.E.D.'s are warranted against failure due to defects in materials or workmanship for one (1) year from the original date of delivery.

One Year on Spa Cabinet:

The spa cabinet is warranted to be free of defects in materials or workmanship for one year from the original date of delivery. Normal wear or appearance is not included. This warranty does not include damage caused in delivery, variations in color, wear or appearance, as all wood reacts differently to environmental conditions.

Ninety Days on Spa Pillows and Filter Box:

Pillows and filter box are subject to water chemistry variation and are warranted for ninety (90) days from the original date of delivery.

Spa Covers:

Spa covers are warranted to be free of defects in materials and workmanship for a period of two (2) years on vinyl and one (1) year on foam core.

Spa Accessories:

The spa accessories are warranted by the accessory manufacturer and are specifically excluded. Please see the respective product manufacturer's warranty for details.

In-field labor shall be covered by dealers.

Limited Warranty should be read in conjunction with Warranty Performance.

TABLE DES MATIÈRES

Consignes de sécurité et avertissements importants	25
Préparation pour votre nouveau spa portable	27
Préparation avant livraison	27
Planifier le meilleur emplacement	27
Dégagement pour l'accès au service	28
Ouverture du panneau de la porte avant pour le branchement électrique	29
Remplissage et mise sous tension de votre spa portable	30
Amorçage de la pompe	32
Fonctionnement de votre spa	33
Panneau de contrôle du spa	33
Jets	33
Éclairage LED	33
Boutons de dérivation	34
Soupape d'air	34
Nettoyage et Entretien	35
Emplacement des oreillers	35
Retrait et remplacement du jet	35
Vidange de votre spa portable	36
Nettoyage et remplacement du filtre	37
Installation de la couverture du spa et du système de verrouillage	38
Soins devacances	40
Nettoyage de votre spa	40
Système audio	41
Utilisation du système audio Bluetooth	41



Danger! Procédez avec une extrême prudence pour éviter tout risque de blessure grave et/ou de mort.



Avertissement! Procédez avec précaution pour éviter les accidents évitables et les risques potentiels.

TABLE DES MATIÈRES

Clarté de l'eau	42
Annexe	43
Dépannage de la base	43
Garantie limitée	47

NOTE

Étant donné que différents systèmes de commande ont des caractéristiques et des options différentes, ce livret n'est pas destiné à donner détails spécifiques du système de contrôle qui se trouve dans votre spa. Pour des instructions spécifiques sur la façon d'utiliser et de programmer votre spa et son système de contrôle, veuillez vous référer au manuel d'utilisation de contrôle applicable qui a été inclus avec votre spa.

LISEZ ET SUIVEZ TOUTES LES INSTRUCTIONS.

DANGER -- Risque de noyade accidentelle :

Ne permettez pas aux enfants d'être dans ou autour d'un spa sans la supervision d'un adulte. Gardez le couvercle du spa fermé et verrouillé lorsqu'il n'est pas utilisé. Voir les instructions fournies avec votre couverture pour les procédures de verrouillage.

DANGER -- Risque de blessure :

Les raccords d'aspiration de ce spa sont dimensionnés pour correspondre au débit d'eau spécifique créé par la pompe. Au cas où vous devez remplacer les raccords d'aspiration ou la pompe, assurez-vous que les débits sont compatibles.

N'utilisez jamais le spa si le raccord d'aspiration ou les paniers de filtre sont cassés ou manquants. Ne remplacez jamais un raccord d'aspiration par un autre qui a un débit inférieur au débit indiqué sur le raccord d'aspiration d'origine.

DANGER -- Risque de choc électrique :

Installez le spa à au moins 5 pieds (1,5 mètre) de toute surface métallique. Comme alternative, un spa peut être installé à moins de 5 pieds de surfaces métalliques si chaque surface métallique est reliée de manière permanente par un conducteur en cuivre massif #8 AWG minimum à l'extérieur du boîtier de commande du spa.

Ne laissez aucun appareil électrique externe, tel que des lumières, des téléphones, des radios, des téléviseurs, etc., à moins de cinq pieds (1,5 mètre) du spa. N'essayez jamais de faire fonctionner un appareil électrique depuis l'intérieur du spa.

Remplacez immédiatement un cordon d'alimentation endommagé.

N'enterrez pas le cordon d'alimentation.

Connectez-vous uniquement à une prise de courant mise à la terre.

AVERTISSEMENT -- Pour réduire le risque de blessure :

La température de l'eau du spa ne doit jamais dépasser 104°F (40°C). Les températures de l'eau entre 100°F (38°C) et 104°F (40°C) sont considérées comme sûres pour un adulte en bonne santé. Une température plus basse est recommandée pour les jeunes enfants et lorsque l'utilisation du spa dépasse 10 minutes.

Les températures élevées de l'eau peuvent causer des dommages au fœtus pendant la grossesse. Les femmes enceintes ou qui pensent l'être doivent toujours consulter leur médecin avant d'utiliser le spa.

La consommation d'alcool, de drogues ou de médicaments avant ou pendant l'utilisation du spa peut entraîner une perte de conscience, avec possibilité de noyade.

Les personnes souffrant d'obésité, d'antécédents médicaux de maladie cardiaque, d'hypotension ou d'hypertension artérielle, de problèmes circulatoires ou de diabète doivent consulter un médecin avant d'utiliser le spa.

Les personnes utilisant des médicaments doivent consulter un médecin avant d'utiliser le spa car certains médicaments peuvent induire de la somnolence tandis que d'autres peuvent affecter la fréquence cardiaque, la pression artérielle et la circulation.

DANGER D'HYPERTHERMIE :

Une exposition prolongée à l'air chaud ou à l'eau peut être à 4°C au-dessus de 37°C). Bien que l'hyperthermie présente de nombreux avantages pour la santé, il est important de ne pas laisser la température centrale de votre corps dépasser 39,5°C (103°F).

Les symptômes d'une hyperthermie excessive comprennent des étourdissements, de la léthargie, de la somnolence et des évanouissements. Les effets d'une hyperthermie excessive peuvent inclure :

- Incapacité à percevoir la chaleur
- Incapacité à reconnaître la nécessité de sortir du spa ou du bain à remous
- Inconscience d'un danger imminent
- Dommages fœtaux chez les femmes enceintes
- Incapacité physique à sortir du spa
- Inconscience

AVERTISSEMENT : La consommation d'alcool, de drogues ou de médicaments peut augmenter considérablement le risque d'hyperthermie fatale.

AVERTISSEMENT : Les personnes atteintes de maladies infectieuses ne doivent pas utiliser un spa ou un bain à remous.

AVERTISSEMENT : Pour éviter les blessures, faites preuve de prudence lorsque vous entrez ou sortez du spa ou du bain à remous.

AVERTISSEMENT : Ne consommez pas de drogues ou d'alcool avant ou pendant l'utilisation d'un spa ou d'un bain à remous pour éviter l'inconscience et possible noyade.

AVERTISSEMENT : N'utilisez pas un spa ou un bain à remous immédiatement après un exercice intense. AVERTISSEMENT : Une

immersion prolongée dans un spa ou un bain à remous peut nuire à votre santé. ATTENTION : Maintenir la chimie de l'eau

conformément aux instructions du fabricant.

* Veuillez lire attentivement les instructions et utiliser conformément aux instructions. Les enfants doivent utiliser ce produit sous la surveillance étroite des adultes.

Préparation avant la livraison

La plupart des villes et des communautés exigent des permis pour la construction extérieure et les circuits électriques. De plus, certaines communautés ont des codes exigeant des barrières résidentielles telles que des clôtures et/ou des barrières à fermeture automatique sur la propriété pour empêcher l'accès non supervisé à la propriété par les enfants. Votre revendeur peut vous fournir des informations sur les permis qui peuvent être requis et sur la manière de les obtenir avant la livraison de votre spa.

Avant la livraison
Planifiez votre itinéraire de livraison
Choisissez un emplacement approprié pour le spa
Poser une dalle de béton de 5 à 8 cm
Installer une alimentation électrique dédiée
Après livraison
Poser le spa sur dalle
Connecter les composants électriques

* Vérifiez le spa et enregistrez le numéro de série.



Planifier le meilleur emplacement

La sécurité d'abord

Ne placez pas votre spa à moins de 10 pieds (3 m) de lignes électriques aériennes.

Installation

n'installez pas le spa durant les températures très froides.

Assurez-vous que le spa sera placé sur une base adaptée à son poids maximal. Il doit aussi être suffisamment grand pour être placé sous tout le spa.

Planifiez pour votre environnement

Si vous vivez dans une région où il neige en hiver ou pleut fréquemment, placez le spa près d'une entrée de maison. En faisant cela, vous aurez un endroit pour changer de vêtements et ne pas être mal à l'aise.

Tenez compte de votre vie privée

Dans un climat froid, les arbres nus ne fourniront pas beaucoup d'intimité. Pensez à l'environnement de votre spa en toutes saisons pour déterminer vos meilleures options d'intimité. Tenez également compte de la vue de vos voisins lorsque vous planifiez l'emplacement de votre spa.

Préparez votre vue.

la direction à laquelle vous serez confronté lorsque vous serez assis dans votre spa. Avez-vous un espace paysager spécial dans votre cour que vous trouvez agréable? Peut-être y a-t-il une zone qui capte une brise apaisante pendant la journée ou un beau coucher de soleil le soir.

Gardez votre spa propre

Lors de la planification de l'emplacement de votre spa, envisagez un emplacement où le chemin vers et depuis la maison peut être maintenu propre et exempt de débris. Empêchez la saleté et les contaminants d'être suivis dans votre spa en plaçant un tapis de pied à l'entrée du spa où les baigneurs peuvent nettoyer leurs pieds avant d'entrer dans votre spa.

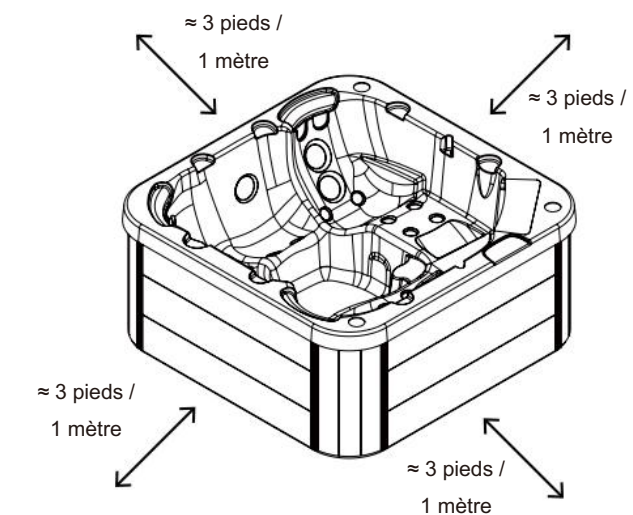
Dégagement pour l'accès au service

Pendant que vous planifiez l'emplacement de votre spa, vous devez déterminer le degré d'accès dont vous aurez besoin pour l'entretien. Tous les modèles de spa nécessitent un accès d'au moins trois pieds / un mètre à tous les côtés du spa pour un éventuel entretien. Pour cette raison, le spa ne doit jamais être placé de manière à ce qu'un côté soit bloqué en permanence. Les exemples incluent le placement du spa contre un bâtiment, des poteaux ou des colonnes structurelles ou une clôture.

Les modèles de spa nécessitent un accès à tous les côtés au cas où ils auraient besoin d'un entretien ou d'une réparation. Voir la figure ci-dessous.

Si vous envisagez d'enfermer ou d'entourer votre spa d'une terrasse, assurez-vous qu'il y a un accès facile pour l'entretien ou la réparation.

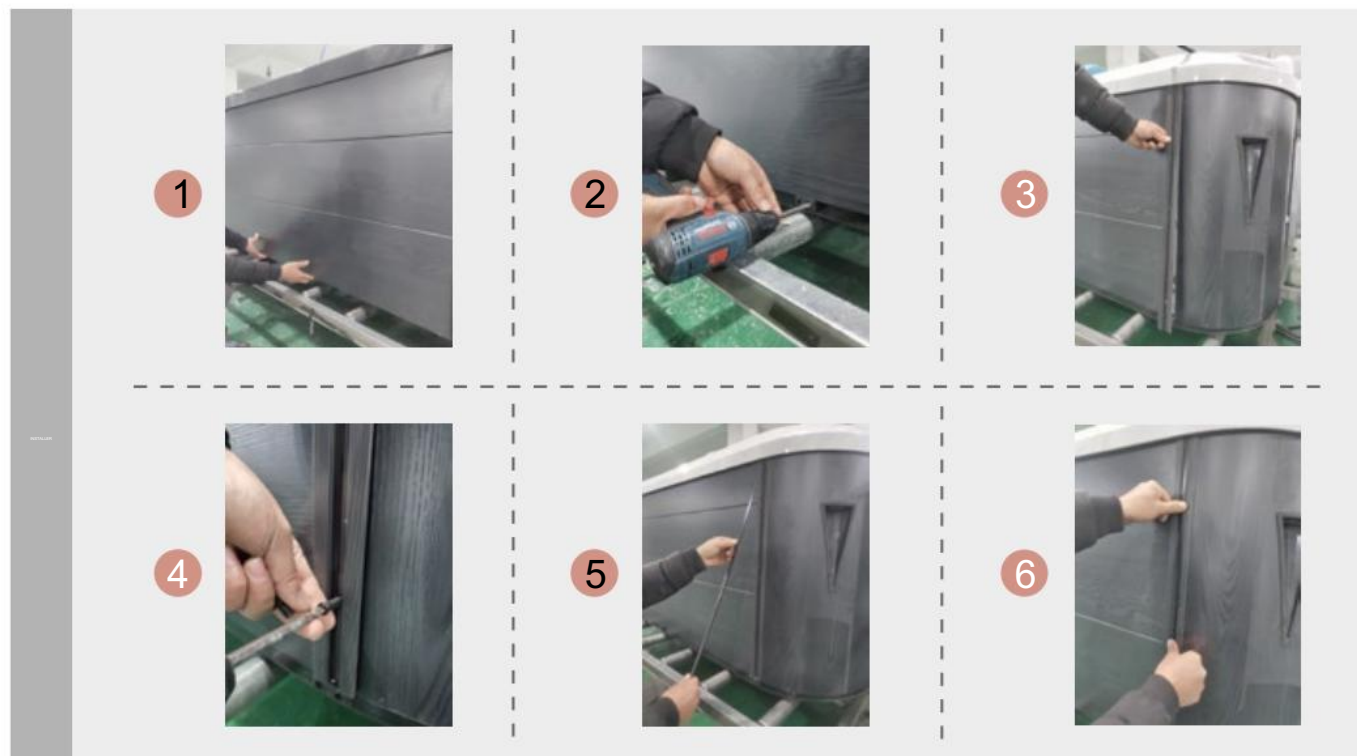
Les spas nécessitent un dégagement de tous les côtés du spa.



Ouverture du panneau de la porte avant pour le branchement électrique

Les raccordements électriques suivants doivent être effectués par un électricien agréé. Dévissez et retirez les deux panneaux d'angle de chaque côté de la porte avant du spa.

Retirez et installez la jupe.



Sur la photo de droite se trouve l'intérieur du spa derrière la porte d'entrée. L'électricien a maintenant accès pour brancher le spa pour l'alimentation.

Lorsque la porte avant est fermée, reportez-vous à la page 30 pour obtenir des instructions sur la façon de vous assurer que les raccords de plomberie sont bien fixés (mais ne serrer pas trop ces raccords).

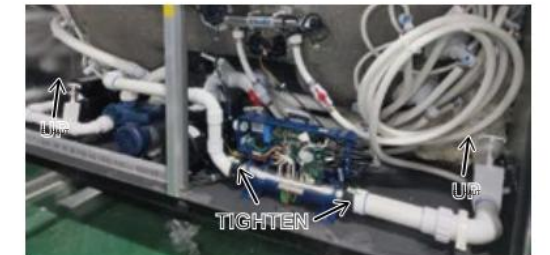


Remplissage du spa et activation de votre spa portable

1. Inspectez l'équipement

Inspectez toutes les connexions de plomberie dans la zone d'équipement de votre spa.

- Assurez-vous que les raccords-unions du pack d'équipement sont bien serrés. (Veillez à ne pas trop serrer les raccords de plomberie.)



Ne faites jamais fonctionner le spa avec les robinets-vannes fermés ou sans circulation d'eau pendant de longues périodes.

2. Retirez la cartouche de la cartouche du filtre.

Si vous avez un skimmer comme celui-ci : Saisissez le filtre par la poignée et dévissez-le de la cartouche. N'essayez jamais de tirer sur la cartouche du filtre lorsque le spa fonctionne à basse ou haute vitesse (c'est-à-dire à n'importe quelle vitesse).



Après avoir retiré le filtre, retirez l'emballage en plastique et faites-le tremper dans l'eau pendant 30 minutes avant de le remettre en place. Un filtre sec peut laisser entrer de l'air dans le système de filtration, ce qui peut empêcher la pompe de s'amorcer.

— Préparation pour votre nouveau spa portable —

3. Remplissez le spa.

Placez un tuyau d'arrosage dans la cartouche du filtre et remplissez votre spa.

Remplissez toujours le spa à travers la cartouche filtrante. Le non-respect de cette consigne peut piéger de l'air dans le système de filtration et empêcher les pompes de fonctionner correctement.



Remplissez le spa jusqu'à ce que le niveau d'eau soit à environ six pouces du haut. Si le niveau d'eau est trop bas ou trop haut, votre spa ne fonctionnera pas correctement.



Ne remplissez jamais votre spa avec de l'eau douce.

L'eau douce rend impossible le maintien de la chimie de l'eau appropriée et peut faire mousser l'eau, ce qui finira par endommager la finition du spa et annuler votre garantie. Vous pouvez remplir votre spa avec de l'eau de puits à condition que les conditions suivantes soient respectées : 1) Achetez et utilisez un préfiltre pour faire couler l'eau du puits lors du remplissage. Le préfiltre sera placé avant le filtre du spa dans le flux d'eau de remplissage. 2) Faites effectuer un test des solides dissous totaux (TDS) et des métaux par une personne qualifiée après le processus de remplissage mais avant

toute utilisation du spa.

4. Mettez le spa sous tension.

Lorsque le spa est rempli au bon niveau, allumez le courant au disjoncteur GFCI. (Assurez-vous que le 240V/60HZ les spas sont branchés à la prise électrique appropriée.)



—Préparer votre nouveau spa portable—

5. Installez le filtre dans la cartouche du filtre.



Assurez-vous que le filtre a trempé au moins 30 minutes avant de l'installer. Insérez le filtre à fond et vissez-le. Ne serrez pas trop la cartouche pendant l'installation, serrez-la doucement à la main.



6. Ajustez la chimie de l'eau.

Testez et ajustez la chimie de l'eau. Consultez la section à la page 18 pour obtenir des instructions sur la façon de garder votre eau claire.

7. Laissez le spa chauffer.

Lorsque le spa a fini de s'amorcer, le réchauffeur s'active. Mettez le couvercle et laissez le spa chauffer à la température réglée.

Amorçage de la pompe

Les nouveaux propriétaires de spa ont souvent des difficultés la première fois qu'ils démarrent leur spa et la pompe ne s'amorce pas. Cela peut être frustrant, mais ces instructions simples peuvent vous aider.

Parfois, de l'air peut rester emprisonné dans la pompe lors du remplissage du spa. Vous saurez que cela s'est produit lorsqu'après avoir rempli et démarré le spa, la pompe ne semble pas fonctionner. Vous entendrez la pompe fonctionner, mais l'eau ne circulera pas.



La pompe ne fonctionnera pas correctement tant que de l'air y sera emprisonné. Continuer à faire fonctionner la pompe de cette manière causera des dommages.

Chaque fois que vous remplissez votre spa, remplissez-le à travers la cartouche filtrante et assurez-vous que tous les jets sont ouverts.



Panneau de contrôle du spa

Marque	Le nom du panneau	Image	QR Code
GECKO	IN.K300		

* Veuillez scanner le code QR pour plus d'informations.

Jets

Presque tous les jets de votre spa sont réglables. La rotation de la face d'un jet réglable vers la gauche réduira la quantité d'eau qui s'écoule à travers le jet. La rotation de la face d'un jet réglable vers la droite augmentera la quantité d'eau qui s'écoule à travers le jet. (Voir l'exemple montré ici.)



Les jets de cou s'ajustent dans les directions opposées.

Éclairage LED

Appuyez sur le bouton LIGHT sur le panneau de commande supérieur pour allumer la lumière du spa. Si votre spa est équipé de lumières LED périmétriques, elles s'allumeront également en même temps que la lumière du spa.

Les LED fonctionnent selon trois modes :

1. Cycle : Lorsque vous appuyez continuellement sur le bouton LIGHT, les LED passent en revue les trois couleurs principales de LED (rouge, vert et bleu) ou des combinaisons des trois qui produisent les couleurs suivantes : vert clair, violet, bleu clair, jaune. , etc.

Chaque fois que vous appuyez sur le bouton, vous passez immédiatement à la couleur suivante dans la séquence ou éventuellement à un motif lumineux différent.

2. Clignotant : Lorsque vous parcourez toutes les couleurs, la prochaine fois que vous appuyez sur le bouton LIGHT, les voyants LED peuvent commencer à clignoter. Il s'agit d'une autre option de modèle opérationnel normal.

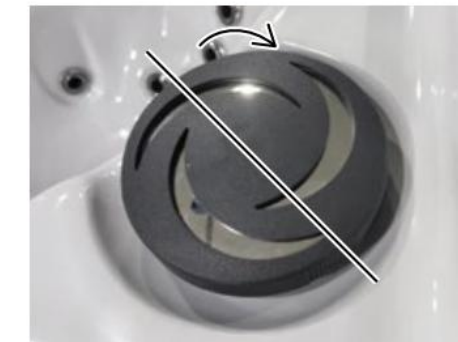
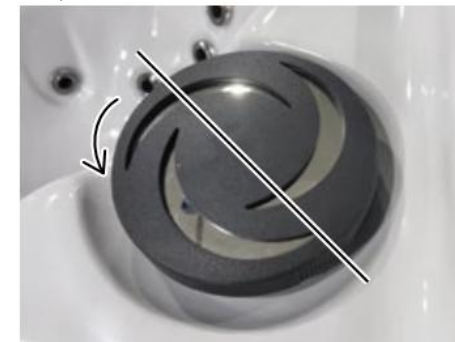
3. Cycle de fondu : La prochaine phase de fonctionnement lorsque vous appuyez sur le bouton LIGHT est une transition aléatoire de fondu lent et/ou rapide d'une couleur à la suivante.

Les spas avec éclairage LED extérieur fonctionnent généralement dans le même mode que celui décrit ci-dessus. Les variations de couleurs et de motifs vous offrent de multiples options pour s'adapter à presque toutes les préférences d'éclairage.

Appuyez sur la touche Lumière pour allumer la lumière. Appuyez une deuxième fois sur la touche Lumière pour éteindre la lumière.

Boutons de dérivation

Les boutons de dérivation sont les boutons de 2 pouces situés autour du haut de votre spa. Ils vous permettent de détourner l'eau à travers des jets d'un côté du spa à l'autre ou, dans la plupart des cas, des jets de sol vers les jets muraux. Ceci est accompli en tournant le bouton du déviateur vers la gauche (dans le sens antihoraire), en diminuant la quantité de débit d'eau à travers une section de jets. Pour augmenter le débit d'eau à travers l'autre section de jets, tournez la poignée vers la droite (dans le sens des aiguilles d'une montre).



Soupape d'air

Les venturis d'air sont les boutons de 1 po situés autour du haut de votre spa. Chacun vous permettra d'ajouter un mélange d'air avec la pression du jet. Ceci est accompli en tournant le bouton du venturi d'air vers la gauche (dans le sens inverse des aiguilles d'une montre) pour augmenter la quantité de flux d'air à travers les jets. Pour diminuer la quantité de flux d'air à travers les jets, tournez la poignée vers la droite (dans le sens des aiguilles d'une montre).

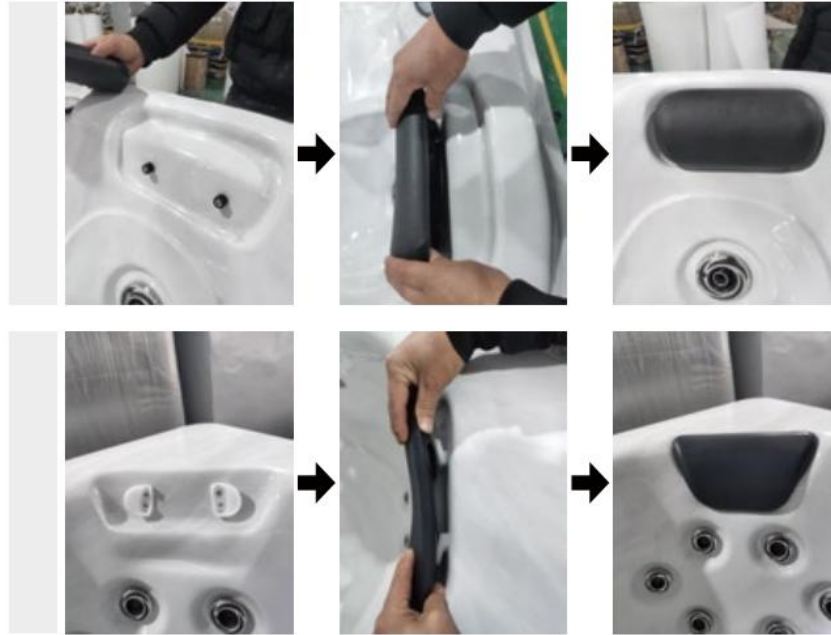


Retirer et remettre en place les oreillers

Vous pouvez retirer les oreillers pour le nettoyage et l'entretien rapidement et facilement. Cette méthode fonctionne pour tous les types d'oreillers.

Saisissez fermement le bord inférieur de l'oreiller avec les deux mains et tirez vers le haut. Au fur et à mesure que vous faites cela, les inserts d'oreiller sortiront des trous.

Réinstallez les oreillers en alignant les inserts d'oreiller avec les trous et en frappant l'oreiller assez fort pour insérer les chevilles dans les trous.



Retrait et remplacement du jet

Retrait du jet vissé

Saisissez le bord extérieur du jet et tournez-le dans le sens inverse des aiguilles d'une montre. Le jet se dévissera du raccord jusqu'à ce qu'il soit libre.

Pour remplacer le gicleur, placez-le dans le raccord et tournez

dans le sens des aiguilles d'une montre jusqu'à ce qu'il soit bien en place et qu'il puisse être tourné librement d'environ un demi-tour. Ne serrez pas trop le jet.



Vidange de votre spa portable

Votre spa doit être vidangé tous les quatre à six mois pour le nettoyage et l'entretien et rempli d'eau fraîche du robinet. Voir page 11 pour les instructions de nettoyage de la coque, de la housse et des oreillers. Reportez-vous à la page 7 pour obtenir des instructions sur le remplissage de votre spa. Avant de commencer, coupez l'alimentation du spa au niveau du disjoncteur et retirez tous les filtres.

1. Localisez votre drain.

Pour les spas avec vidange à l'intérieur du spa

Retirez les vis du panneau d'accès et ouvrez-le. Localisez l'extrémité du tuyau avec le raccord de tuyau d'arrosage de 3/4 po comme illustré ci-dessous.

Pour les spas avec drain monté sur armoire

Tirez le bouton hors de l'armoire. Le drain de l'armoire est vissé dans le bouton de tirage du drain.

2. Retirez le capuchon.

Assurez-vous que la vanne est en position fermée, puis dévissez et retirez le bouchon. Dévisser le bouchon.

Pour les spas avec vidange à l'intérieur du spa

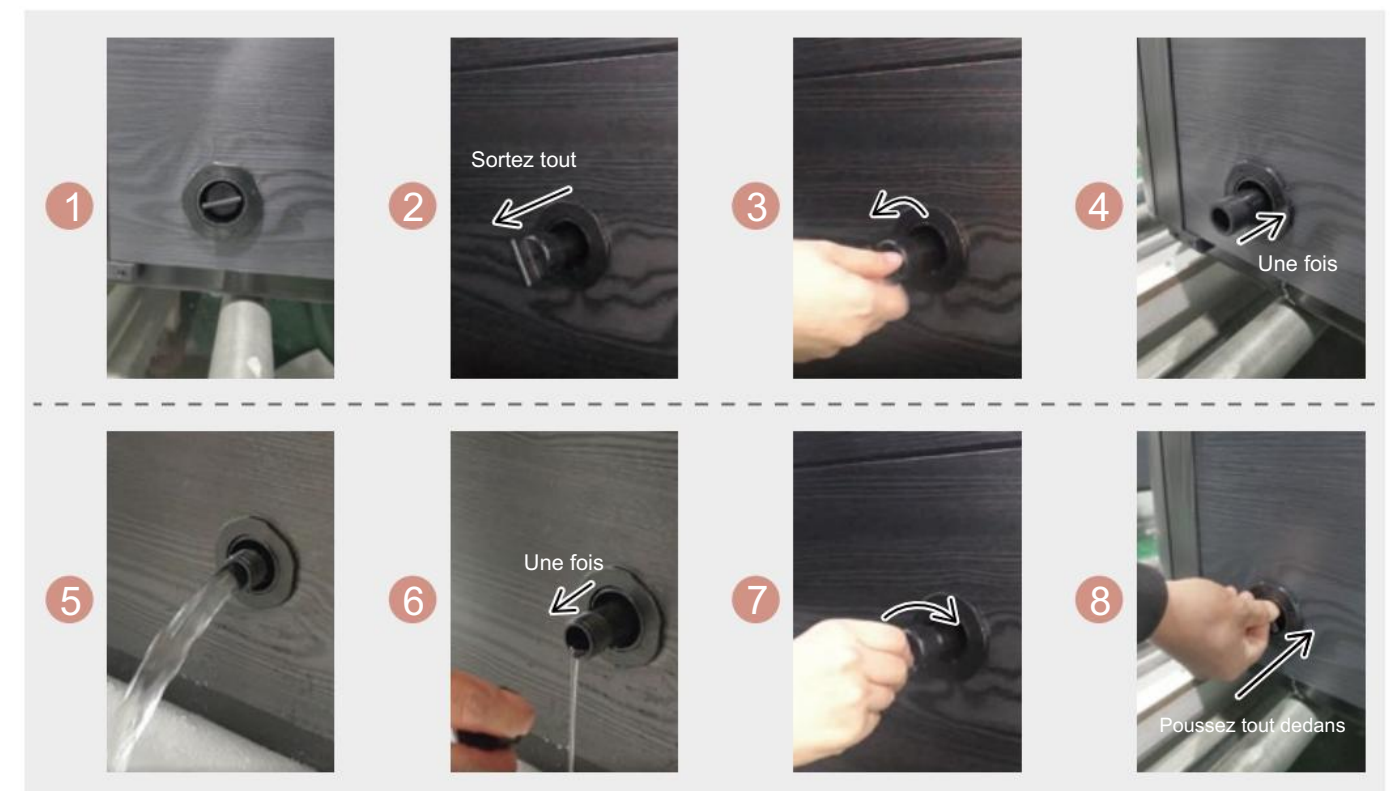
Pour les spas avec drain monté sur armoire

3. Connectez la vanne à un tuyau d'arrosage.

Fixez un tuyau d'arrosage au raccord de tuyau d'arrosage. Placez l'autre extrémité du tuyau d'arrosage à l'endroit où vous souhaitez que l'eau s'écoule.

4. Videz le spa.

Tourner la valve sur le raccord tuyau-bib pour ouvrir le drain. Lorsque le spa est complètement vidangé, tournez la valve sur le raccord du tuyau d'arrosage, retirez le tuyau d'arrosage et remplacez le bouchon.



Nettoyage et remplacement du filtre

La filtration est l'une des mesures les plus importantes que vous puissiez prendre pour garantir une eau propre et claire. Il est beaucoup moins coûteux de résoudre les problèmes de clarté de l'eau en filtrant votre spa qu'en utilisant des quantités excessives de produits chimiques, des temps de filtration excessifs ou en remplaçant l'eau.

Réglez le spa en MODE SÉRÉNITÉ avant de retirer le filtre. Le MODE SÉRÉNITÉ interrompt toutes les opérations du spa pour les fonctions d'entretien telles que le nettoyage ou le remplacement du filtre. Reportez-vous à la page 9 pour obtenir des instructions sur l'utilisation du MODE SÉRÉNITÉ.

1. Retirez le filtre en le dévissant et en le tirant vers le haut et vers l'extérieur.
2. Placez le filtre sale dans un seau d'eau suffisamment profond pour couvrir le filtre. Ajouter 8 onces. de nettoyant liquide pour filtre dans le seau d'eau.

Remarque : C'est une bonne idée de garder un filtre de rechange à utiliser dans le spa pendant que le filtre sale est nettoyé en profondeur. De cette façon, vous pouvez faire pivoter les filtres et les deux dureront plus longtemps.

3. Faites tremper le filtre pendant au moins 24 heures.
4. Vaporisez le filtre avec un tuyau d'eau. Vaporisez soigneusement chaque pli.
5. Réinstallez le filtre. Ne pas trop serrer.

Installation de la couverture du spa et du système de verrouillage

Important! Gardez le spa couvert lorsqu'il n'est pas utilisé !

- Les spas couverts utiliseront moins d'électricité pour maintenir la température réglée.
- Couvrir votre spa protégera la finition de votre spa des rayons ultraviolets du soleil.

- Vous devez garder le spa couvert pour maintenir la couverture de la garantie.
- Couvrir votre spa aide à empêcher les enfants de se noyer dans le spa.

De plus, bien que la couverture du spa soit rigide, elle n'est pas conçue pour supporter un poids quelconque. Par conséquent, par mesure de sécurité

et pour préserver la durée de vie de votre couverture, vous ne devez pas vous asseoir, vous tenir debout ou vous allonger dessus, ni placer d'objets de quelque nature que ce soit dessus.

Étape 1 - Placez le couvercle sur le spa. Assurez-vous qu'il est correctement positionné.



Étape 2 - Placez le matériel d'arrimage (attaché aux sangles de votre couverture) sur le côté du spa afin qu'il soit facilement accessible par les sangles d'arrimage de la couverture.



Étape 3 - Avec les sangles tendues (mais pas trop serrées), percez légèrement l'emplacement pour le placement des vis. Percez doucement 3 trous, un pour chaque fente de vis dans la serrure. (Si vous n'avez pas de perceuse à faible couple, utilisez le réglage de couple le plus bas sur la perceuse que vous avez.) NE PAS percer à fond, mais faites simplement un guide pour les débutants.



Étape 4 - Utilisez un tournevis pour finir de visser les 3 vis. (Répétez ce processus pour les 3 autres coins.)



Étape 5 - Gardez le couvercle fermé orsqu'il n'est pas utilisé. Le matériel de verrouillage peut être verrouillé avec une clé (qui est fournie).



Étape 6 - La clé fournie vous permettra de verrouiller l'accès au spa.



AVERTISSEMENT
ÉVITER
NOYADE
RISQUE

LE NON-RESPECT DES INSTRUCTIONS PEUT ENTRAÎNER DES BLESSURES OU LA NOYADE
LES COUVERTURES NON SÉCURISÉES OU MAL SÉCURISÉES SONT UN DANGER
RETIREZ COMPLÈTEMENT LA COUVERTURE AVANT L'ENTRÉE DES BAIGNEURS
PIÉGÉAGE POSSIBLE
GARDEZ LE COUVERCLE SUR LE SPA ET VERROUILLÉ LORSQU'IL N'EST PAS UTILISÉ

Soins de vacances

Vous pouvez laisser votre spa sans surveillance jusqu'à deux semaines si vous suivez ces instructions.

Verrouillez TOUJOURS votre couverture si vous prévoyez d'être loin de chez vous et que le spa est rempli d'eau.

1. Sélectionnez le choix de température de plage basse utilisé pour le mode vacances.
2. En suivant les instructions sur la qualité de l'eau à partir de la page 18, ajustez le pH. 3. Choquez l'eau (ajoutez un désinfectant au chlore ou au brome).
4. À votre retour, vérifiez et ajustez le pH et choquez l'eau.

Si vous n'utilisez pas votre spa pendant plus de 14 jours et qu'un service d'entretien du spa n'est pas disponible, nous vous recommandons fortement de vidanger ou d'hiverner votre spa.

Nettoyage de votre spa

Couverture et oreillers du spa

En raison de la punition constante que subissent votre couverture et vos oreillers de spa, vous devez les protéger en appliquant un nettoyant pour vinyle et cuir dans le cadre de votre plan d'entretien mensuel. Utilisez un produit spécialement conçu pour protéger les couvertures et les oreillers du spa contre les dommages causés par les produits chimiques et les rayons ultraviolets sans laisser de résidu huileux normalement associé aux protecteurs de vinyle automobiles courants.

Avertissement : N'utilisez pas de protecteurs de vinyle automobile sur les couvertures ou les oreillers du spa. Ces produits sont généralement à base d'huile et causeront de graves problèmes de clarté de l'eau difficiles à corriger.

Coque du spa

Chaque fois que vous videz votre spa, avant de le remplir, vous devez nettoyer la coque du spa avec un nettoyant tout usage et appliquer une couche de protection de surface.

Utilisez un nettoyant peu détergent et non abrasif spécialement formulé pour nettoyer le spa sans endommager sa finition acrylique.

Utilisez un protecteur de surface sans huile spécialement formulé pour protéger la finition du spa des produits chimiques et minéraux associés à l'utilisation normale du spa.

Utilisation du système audio Bluetooth

Le système audio est prêt à être jumelé lorsqu'il n'est pas déjà connecté à un autre appareil. Pour coupler votre appareil, assurez-vous, d'abord que vous êtes suffisamment proche du système et qu'il est allumé.

1. Ouvrez les paramètres Bluetooth sur votre appareil. L'emplacement des paramètres dépendra de l'appareil que vous utilisez.
2. Dans ces paramètres, activez Bluetooth, si ce n'est déjà fait.
3. Choisissez "JOYONWAY / Gecko in.stream / BBA spa Music" dans la liste des appareils disponibles.
4. Lorsque vous y êtes invité, saisissez 2288 / 5555 / 6000 comme mot de passe. Votre appareil devrait maintenant être couplé avec le système et prêt à être utilisé.

Une fois l'appariement effectué et la connexion établie entre les appareils, le système sera prêt à commencer à lire l'audio sélectionné. Si l'appareil se déplace hors de portée et perd la connexion, il doit se reconnecter automatiquement dès qu'il est suffisamment proche. Cela devrait se produire sans repasser par le menu.

Marque	Nom Bluetooth	Mot de passe
GECKO	instream2	5555

Cette section est destinée aux nouveaux propriétaires de spa qui n'ont aucune expérience de la chimie de l'eau. L'expérience de chacun en matière de maintien de la qualité de l'eau est différente, mais vous devez connaître certains concepts généraux.

L'entretien de l'eau n'est pas difficile, bien qu'il nécessite une attention régulière. La chose la plus importante à comprendre concernant l'entretien de l'eau de votre spa est qu'il est beaucoup plus facile d'agir de manière préventive que de corriger les problèmes de qualité de l'eau. Avant de commencer, nous vous recommandons de vous familiariser avec certains termes relatifs à la qualité de l'eau et leurs définitions.

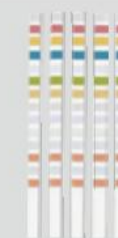
Que vous remplissiez votre spa pour la première fois (voir page 7) ou que vous le remplissiez après l'avoir vidangé pour un entretien régulier (voir page 12), démarrez et entretenez l'eau de votre spa en suivant le plan que nous décrivons dans cette section.

Équilibre chimique

Vous devrez tester et ajuster l'équilibre chimique de l'eau de votre spa. Bien que ce ne soit pas difficile, cela doit être fait régulièrement.

Vous devez tester le niveau de dureté calcique, l'alcalinité totale et le pH.

Les propriétaires de spa équipés d'un générateur de brome doivent également vérifier



Assainissement et choc

Les désinfectants tuent les bactéries, les virus et gardent l'eau propre. Un faible niveau de désinfectant permettra aux microbes de se développer rapidement dans l'eau du spa. Nous vous recommandons d'utiliser du chlore ou du brome comme désinfectant.

Vous devez également ajouter un choc à l'eau pour stimuler le désinfectant chimique. La quantité et la fréquence d'utilisation dépendent de la fréquence et de l'intensité de l'utilisation.



Filtration

Nettoyer régulièrement votre filtre est la chose la plus simple et la plus efficace que vous puissiez faire pour garder votre eau claire.

Un filtre obstrué ou sale fera travailler le réchauffeur et la pompe plus fort que nécessaire, ce qui peut les faire tomber en panne.

Le système de chauffage du spa ne fonctionnera qu'avec la bonne quantité d'eau circulant dans le système.



Régularité

L'eau claire nécessite un entretien régulier. Établissez une routine basée sur un calendrier régulier pour l'entretien de l'eau de votre spa.



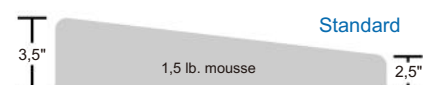
Maintenir la qualité de votre eau aide à profiter de votre spa et prolonge sa durée de vie en prévenant les dommages dus à la négligence et à l'abus de produits chimiques.

- Annexe -

Couvertures

Toutes les couvertures de spa sont conçues avec une hauteur conique, inclinée vers le bas du centre vers les côtés pour chasser la pluie et empêcher l'eau de s'accumuler. Les housses listées ci-dessous sont remplies de mousse de 1,5 lb ou 2,0 lb.

Standard
3,5" - 2,5" / 88 mm - 64 mm
1,5 lb. mousse



De luxe
5" - 4" / 125 mm - 100 mm
2,0 lb. mousse



Dépannage de base

Les conseils de dépannage fournis ici sont destinés à couvrir les problèmes les plus courants qu'un propriétaire de spa peut rencontrer. Pour un dépannage plus approfondi, rendez-vous sur www.aebath.com.

Symptôme	Solutions possibles
Problèmes de démarrage	
La pompe ne s'amorce pas	Voir les instructions d'amorçage à la page 8.
Le disjoncteur continue de s'éteindre	Réinitialisez le disjoncteur GFCI. Si cela continue, contactez votre revendeur ou un technicien de spa qualifié.
Problèmes d'alimentation et de système	
Le système ne démarre pas ou le disjoncteur continue de s'éteindre	L'alimentation peut être coupée. Allumez le disjoncteur GFCI. Si cela continue, contactez votre revendeur ou un technicien de spa qualifié.
Le panneau de commande ne répond pas	Allumez ou réinitialisez le disjoncteur GFCI. Si cela ne résout pas le problème, contactez votre revendeur ou un technicien de spa qualifié. Si vous entendez la pompe fonctionner mais que le panneau de commande ne répond pas, contactez votre revendeur.
Le spa ne s'éteint pas	Le spa essaie peut-être de se réchauffer. Vérifiez si le spa est en mode Prêt ou Repos. Dans les climats froids, si le spa n'est pas équipé de mousse complète ou de tout type d'isolation, il essaiera de maintenir la température réglée. Réglez le spa sur une plage de température basse et réglez la température sur 80 °F. Le spa est peut-être en cycle de filtration. Si c'est le cas, c'est normal et aucun réglage n'est nécessaire saire.
Message sur le panneau de commande	Il peut y avoir un problème. Veuillez scanner le code QR à la page 9 pour les instructions.

- Annexe -

Symptôme

Solutions possibles

Problèmes de chaleur

L'eau du spa ne chauffe pas

Le spa peut être dans une plage de basse température. Réglez le spa à haute température gamme.

Le filtre est peut-être sale ou doit être remplacé. Nettoyez ou remplacez le filtre.

Le niveau d'eau est peut-être trop bas. Remplissez le spa avec un niveau d'eau à 4 à 6 pouces du haut.

La température n'est pas assez élevée. Augmentez la température sur la commande supérieure.

Couvrir le spa. La couverture gardera la chaleur dans le spa et empêchera la chaleur de s'échapper. Assurez-vous que le couvercle est en place à tout moment lorsque le spa n'est pas utilisé.

L'élément chauffant peut être vieux, détérioré, recouvert de tartre ou défectueux. Contactez votre revendeur pour plus d'assistance.

Les robinets-vannes peuvent être partiellement ou complètement fermés. **NE JAMAIS FAIRE FONCTIONNER VOTRE SPA AVEC LES ROBINETS FERMÉS !**

Le spa surchauffe - température supérieure à 110°F / 43°C

Une surchauffe peut se produire pendant les mois d'été et n'indique pas nécessairement un dysfonctionnement. Lorsque cela se produit, un code de message peut également apparaître sur le panneau de commande.

La température est peut-être trop élevée. Baissez la température réglée à une température plus basse.

Le temps de filtration peut être trop long. Baissez les cycles de filtration pendant les mois chauds.

Le spa n'est peut-être pas correctement ventilé. Assurez-vous que l'avant du spa n'est pas bloqué pour permettre la circulation de l'air.

Les pompes à grande vitesse ont peut-être fonctionné trop longtemps. Limitez le temps de fonctionnement de la pompe à 15 à 30 minutes maximum.

- Annexe -

Symptôme	Solutions possibles
Problèmes de pression d'eau	
Basse pression d'eau	<p>Les vannes de jet peuvent être partiellement ou totalement fermées. Ouvrir les vannes de jet. La cartouche du filtre est peut-être sale. Nettoyez ou remplacez le filtre. La pompe peut avoir un sas. Retirez le sas en amorçant le spa (page 8) Les raccords d'aspiration peuvent être bouchés. Retirez tous les débris qui pourraient les obstruer.</p> <p>Le skimmer du filtre est peut-être obstrué. Retirez le blocage. Les robinets-vannes peuvent être fermés. Ouvrir les vannes d'arrêt. Remarque : Ne faites jamais fonctionner votre spa avec les robinets-vannes fermés !</p> <p>Le spa fonctionne peut-être en mode filtration. Appuyez sur le bouton JETS ou JETS 1 pour activer la pompe à grande vitesse.</p>
Pas de pression d'eau (pas de jet d'eau provenant des jets)	L'alimentation peut être coupée. Remettez le courant. La pompe peut être défectueuse. Après avoir essayé tous les autres dépannages, contactez votre revendeur pour obtenir de l'aide.
Les jets s'envolent et s'éteignent Problèmes de pompe	Le niveau d'eau est peut-être trop bas. Ajouter de l'eau au niveau normal.
La pompe fonctionne constamment - ne s'arrête pas	Il peut y avoir un problème avec le circuit imprimé. Contactez votre revendeur
Pompe bruyante	Le niveau d'eau est peut-être trop bas. Remplissez le spa avec un niveau d'eau à 4 à 6 pouces du haut.

La cartouche du filtre est peut-être sale. Nettoyez ou remplacez le filtre.

La pompe peut avoir un sas. Retirez le sas en amorçant le spa (page 8)

Les raccords d'aspiration peuvent être bouchés. Retirez tous les débris susceptibles de bloquer les raccords d'aspiration.

Les robinets-vannes peuvent être fermés. Ouvrir les vannes d'arrêt. Remarque : Ne faites jamais fonctionner votre spa avec les robinets-vannes fermés !

De l'air peut fuir dans la conduite d'aspiration. Contactez votre revendeur pour obtenir de l'aide.

Des débris peuvent se trouver à l'intérieur de la pompe. Contactez votre revendeur pour obtenir de l'aide.

Le bruit peut être un signe de dommage. Contactez votre revendeur pour le service.

- Annexe -

Symptôme	Solutions possibles
La pompe s'éteint pendant le fonctionnement	<p>La minuterie automatique a peut-être terminé son cycle. Appuyez sur le bouton JETS ou JETS 1 pour recommencer le cycle.</p> <p>La pompe peut avoir surchauffé en raison du blocage des événements de la porte de l'équipement. Assurez-vous que l'avant du spa n'est pas bloqué pour permettre la circulation de l'air.</p>
La pompe a une odeur de brûlé pendant le fonctionnement	Le moteur de la pompe peut être défectueux. Contactez votre revendeur pour obtenir de l'aide. Une odeur de brûlé peut être un signe de dommage. Contactez votre revendeur pour le service.
La pompe ne tourne pas	<p>La pompe peut avoir surchauffé. Laissez-le refroidir pendant une heure et essayez de faire fonctionner le spa pendant une période plus courte.</p> <p>L'alimentation du spa peut être coupée. Allumez ou réinitialisez le disjoncteur GFCI. Si cela ne résout pas le problème, contactez votre revendeur ou un technicien de spa qualifié.</p>

GARANTIE LIMITÉE

Cinq ans sur la structure de la coque du spa : La structure de la coque du spa est garantie contre les pertes d'eau dues à des défauts de matériaux ou de fabrication pendant cinq (5) ans à compter de la date de livraison d'origine.

Cinq ans sur la surface de la coque du spa : La coque du spa en acrylique est garantie contre les fissures, les cloques ou le délaminage dus à des défauts de matériaux ou de fabrication pendant cinq (5) ans à compter de la date de livraison d'origine. Le contrôle de surface n'est pas inclus.

Deux ans sur la plomberie du spa : Les raccords et la plomberie du spa sont garantis contre les fuites dues à des défauts de matériaux ou de fabrication pendant 2 ans à compter de la date de livraison d'origine.

Deux ans sur l'équipement standard du spa - Systèmes de contrôle électronique du spa, pompe(s) à jet, pompe de circulation et chauffage : les systèmes d'équipement du spa sont garantis contre les défaillances dues à des défauts de matériaux ou de fabrication pendant deux ans à compter de la date de livraison.

Un an sur le générateur d'ozone : Le générateur d'ozone est garanti contre les pannes dues à des défauts de matériaux ou de fabrication pendant un an à compter de la date de livraison d'origine.

Un an sur le souffleur : Le souffleur est garanti contre les défaillances dues à des défauts de matériaux ou de main-d'œuvre pendant un an à compter de la date de livraison d'origine.

Un an sur les composants du système audio et vidéo : les composants audio et vidéo installés en usine (c'est-à-dire l'alimentation électrique, le dessus stéréo, le capteur infrarouge, les câbles, les fils, etc.) an à compter de la date de livraison initiale.

Un an sur les DEL : Les DEL installées en usine sont garanties contre les défaillances dues à des défauts de matériaux ou de fabrication pendant un (1) an à compter de la date de livraison d'origine.

Un an sur l'habillage du spa : l'habillage du spa est garanti contre tout défaut de matériaux ou de fabrication pendant un an à compter de la date de livraison d'origine. L'usure ou l'apparence normale n'est pas incluse. Cette garantie n'inclut pas les dommages causés lors de la livraison, les variations de couleur, l'usure ou l'apparence, car tous les bois réagissent différemment aux conditions environnementales.

Quatre-vingt-dix jours sur les oreillers et le boîtier de filtre du spa : les oreillers et le boîtier de filtre sont sujets aux variations chimiques de l'eau et sont garantis pendant quatre-vingt-dix (90) jours à compter de la date de livraison d'origine.

Couvertures de spa : Les couvertures de spa sont garanties exemptes de défauts de matériaux et de fabrication pendant une période de deux (2) ans sur le vinyle et d'un (1) an sur l'âme en mousse.

Accessoires du spa : Les accessoires du spa sont garantis par le fabricant de l'accessoire et sont spécifiquement exclus. Veuillez consulter la garantie du fabricant du produit respectif pour plus de détails.

La main-d'œuvre sur le terrain doit être couverte par les concessionnaires.

La garantie limitée doit être lue conjointement avec l'exécution de la garantie.